

- 1) IX LFT-päivä 10.2.2010, Tampereen teknillinen yliopisto, Tietotalo, Sali TB104
- 2) Väitöksiä LFTY:n alalta
- 3) Reader / Senior Lecturer in Biomedical Engineering, University of Surrey, UK
- 4) 1st AMA-IEEE Medical Technology Conference on Individualized Healthcare
- 5) BIOSIGNAL 2010, 27-29.6.2010 Brno, Czech Republic
- 6) Tiedekirja-myyntinäyttelyn alennusmyynti
- 7) Joensuun ja Kuopion yliopistot yhdistyvät Itä-Suomen yliopistoksi 1.1.2010

1) IX LFT-päivä 10.2.2010, Tampereen teknillinen yliopisto, Tietotalo, Sali TB104



LFT-päivä 2010

IX Lääketieteellisen fysiikan ja
tekniikan päivä

10.2.2010

Tampereen teknillinen yliopisto

Lääketieteellisen fysiikan ja tekniikan yhdistys (LFTY) järjestää yhdeksännen LFT-päivän Tampereen teknillisellä yliopistolla 10.2.2010. LFT-päivän ideana on aktivoida uusia nuoria jäseniä yhdistykseen sekä parantaa tutkimuksen ja opetuksen yhteistyömahdollisuuksia tuomalla eri paikkakuntien tutkimusta ja opiskelijoita yhteen. **Tapahtumassa järjestetään yhdistyksen alaan kuuluvien vuonna 2009 tehtyjen diplomitöiden ja pro gradujen posterinäyttely, jossa parhaat posterit palkitaan (2009 € stipendi).**

Tapahtumassa on opiskelijoiden lopputöiden lisäksi esityksiä, joissa kerrotaan järjestävän yliopiston lääketieteellisen fysiikan ja tekniikan osaamisalueista ja esitellään alalla toimivia yrityksiä. Pro gradu- ja diplomityöpostereiden lisäksi järjestäjät toivovatkin paikalle opetus- ja tutkimuslaitosten ja tutkijakoulujen omia esitteitä sekä esittelypostereita. Samoin alan yritysten esittelypisteet ovat tervetulleita.

Posterinäyttelyyn osallistuminen: Näyttelyyn voivat osallistua vuonna 2009 lopputyönsä tehneet henkilöt. Lähetä yhteystietosi ja lopputyösi lyhennelmä sähköpostitse osoitteeseen secretary@lfty.fi (Otsikko: LFT-päivä/posterinäyttely) 22.1.2010 mennessä. Yhteystiedoista tulee ilmetä tekijän nimi, postiosoite, puhelin, sähköpostiosoite, opiskelupaikka, työn ohjaajat ja tarkastajat sekä posterin otsikko. Lyhennelmän rakenne on seuraavanlainen:

1. **OTSIKKO ISOILLA KIRJAIMILLA JA LIHAVOITUNA**
2. Tekijä, opiskelupaikka ja lopputyön tekopaikka
3. Lyhennelmän teksti (fonttikoko vähintään 10pt, riviväli 1, kappaleiden väliin tyhjä rivi). Lyhennelmästä tulee ilmetä eri kappaleissa a) tutkimuksen tavoite, b) käytetyt menetit, c) tulokset ja d) johtopäätökset. Posterissa jaottelua voi käyttää soveltuvin osin.



Lyhennelmät ja posterit voivat olla suomen-, ruotsin- tai englanninkielisiä. Näyttelyyn hyväksytyille ilmoitetaan 29.1.2010 mennessä. **Kaikilla posterinäyttelyyn osallistuvilla on ilmainen pääsy LFT-päivän yhteydessä järjestettävään illanviettoon.**

Tärkeät päivämäärät

- 22.1.2010** Posterinäyttelyyn ilmoittautuminen
- 3.2.2010** LFT-päivään ilmoittautuminen
- 10.2.2010** LFT-päivä, Tampereen teknillinen yliopisto

Lisätietoja ja ilmoittautumisohjeet

<http://www.lfty.fi>

2) Väitöksiä LFTY:n alalta

DI Antti Lehmassola, 7.2.2009 Tampereen teknillinen yliopisto

Image Processing for Systems Biology: Validation and Performance Evaluation through Simulation

<http://www.tut.fi/public/index.cfm?MainSel=1&siteid=0&act=news&NewsID=59634&ID=59634>

FM Erna Kaleva, 11.12.2009 Kuopion yliopisto

Optimization of Quantitative High-frequency Ultrasound Imaging of Articular Cartilage

<http://www.uku.fi/vaitokset/2009/ISBN978.951.27.1406.3kaleva.htm>

3) Reader / Senior Lecturer in Biomedical Engineering, University of Surrey, UK

Reader / Senior Lecturer in Biomedical Engineering

Division of Mechanical, Medical and Aerospace Engineering

Faculty of Engineering and Physical Sciences

University of Surrey, Guildford, UK

Ref: 7358

Salary: £44,931 - £62,194 per annum (subject to experience and qualifications)

Applications are invited for an academic post at Reader/Senior Lecturer level in Biomedical Engineering within the Centre for Biomedical Engineering. Candidates with research interests in the area of human movement analysis are encouraged, but applicants with interests in other areas of biomedical engineering will also be welcome. The successful applicant will teach on postgraduate and undergraduate programmes within the Division of Mechanical, Medical and Aerospace Engineering, notably the undergraduate BEng/MEng programmes in Medical Engineering and MSc programme in Biomedical Engineering.

The Centre for Biomedical Engineering is an established activity in the Division with interests covering a broad range of research and teaching programmes. Currently, these bring together over 30 members of staff and research students. An extensive network of clinical links also supports the work of the Centre.

The University has a strong research ethos and Biomedical Engineering has excellent facilities and research programmes. Current research themes include human movement; functional electrical stimulation; biomechanics of injury; orthopaedic implants; neural interfacing; laboratory on a chip studies; bioelectrics of cancer and stem cells; virtual reality; and biomaterials. We have good industrial links with a range of engineering companies and experience of collaborative research with industry will be considered favourably. The successful applicant will have an active research background relevant to their expertise.



Benefits package includes relocation provision, final salary pension, childcare assistance and leisure facilities.

Informal enquiries may be made to Professor Mike Hughes, Director of Biomedical Engineering, (Tel: +44 (0)1483 686775, email: m.hughes@surrey.ac.uk). Apply online or download application documents and further information at www.surrey.ac.uk/jobs. If you are unable to apply on-line please contact Maria Drew on m.drew@surrey.ac.uk or +44 (0)1483 689135. Please quote reference number 7358.

Closing date for applications is Monday, 18th January 2010.

We acknowledge, understand and embrace diversity.

Dr David Ewins
Reader in Biomedical Engineering
University of Surrey
Duke of Kent Building
Guildford
Surrey
GU2 7TE

tel: 01483 689670
fax: 01483 689395
web: www.bmesurrey.org <<http://www.bmesurrey.org/>>
email d.ewins@surrey.ac.uk <<mailto:d.ewins@surrey.ac.uk>>

Information about BIOMCH-L: <http://www.Biomch-L.org>
Archives: <http://listserv.surfnet.nl/archives/Biomch-L.html>

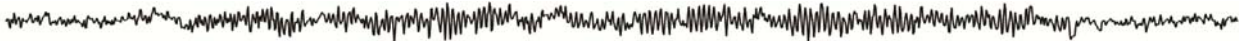
4) 1st AMA-IEEE Medical Technology Conference on Individualized Healthcare

First AMA-IEEE Medical Technology Conference on Individualized Healthcare, 28-30.3.2010, Renaissance Mayflower Hotel, Washington DC, USA.

The American Medical Association (AMA) and the IEEE Engineering in Medicine and Biology (EMB) Society invites you to participate in the First AMA-IEEE Conference on Medical Technology devoted to Individualized Healthcare. Individualized Healthcare is a broad term that encompasses what is known as personalized medicine based on genomically-determined patient profiles and technologies to deliver individualized treatment plans. Individualizing medical care benefits patients and engages healthcare providers, challenges engineers and demands that innovators develop low-cost and effective technologies. We invite participation by healthcare providers, engineers and innovators, industrial leaders, government agencies and policy makers. The conference will be inaugurated by a keynote lecture at the evening reception on March 28. The following two days will feature plenary and poster presentations focusing on grand challenges and the innovative technological solutions necessary to realize the practical application of Individualized Healthcare for improving the quality of patient care.

Important dates:
29.1.2010 Abstract submission

More information: <http://ama-ieee.embs.org/>



5) BIOSIGNAL 2010, 27-29.6.2010 Brno, Czech Republic

We have the pleasure to invite you to the twentieth international EURASIP conference BIOSIGNAL 2010 to be held in Brno, Czech Republic, from June 27-June 29, 2010. We wish to bring together an international multidisciplinary group of researchers, engineers and medical doctors engaged in different aspects of fundamental and applied research of biomedical signal and image processing fields. We will make every effort to make your stay in Brno and participation at the conference fruitful and pleasant.

Conference profile

- A. Measurement and Interpretation of Physiological Signals
- B. Medical Imaging and Image Analysis
- C. Signal Based Modelling and Simulation in Biomedicine
- D. Multimedial Data in Clinical Decision Making
- E. Education in Biomedical Engineering and Medical Informatics

The conference should give a forum for information exchange among theoreticians, engineers, and medical people. Original papers, research results, and contributions concerning interesting technical solutions will be appreciated as well as clinical experiences and survey lectures for presentation in A, B, C, and D sessions. The development in curricula for graduate and postgraduate students of biomedical and clinical engineering and of medical informatics will be discussed in E session. There will be also a possibility for poster presentation in all sessions. The conference will be open to contributions from related fields.

Important dates:

Extended abstract submission deadline: January 24, 2010

More information: <http://www.biosignal.cz/>

6) Tiedekirja-myyntinäyttelyn alennusmyynti

Tiedekirja–Vetenskapsbokhandeln -myyntinäyttelyn alennusmyynti. Tiedekirja-Vetenskapsbokhandeln –myyntinäyttelyssä (Kirkkokatu 14) on alennusmyynti 8.–20.2.2010 ma klo 10–17 ja ti–pe klo 10–16.30.

Alennetuista teoksista ilmestyy tammikuun puolivälissä luettelo, jota on saatavana Tiedekirjasta.

Verkkokaupassa sivuilla www.tiedekirja.fi myynti alkaa helmikuun alussa.



7) Joensuun ja Kuopion yliopistot yhdistyvät Itä-Suomen yliopistoksi 1.1.2010



ITÄ-SUOMEN
YLIOPISTO

20.11.2009

Hyvä yhteistyökumppani,

Joensuun ja Kuopion yliopistot yhdistyvät Itä-Suomen yliopistoksi (lyhenne "UEF") 1.1.2010. Itä-Suomen yliopistolla on pääkampukset Joensuussa ja Kuopiossa sekä kampus Savonlinnassa. Itä-Suomen yliopistossa on neljä tiedekuntaa: filosofinen tiedekunta, luonnontieteiden ja metsätieteiden tiedekunta, terveystieteiden tiedekunta sekä yhteiskuntatieteiden ja kauppatieteiden tiedekunta. Itä-Suomen yliopisto on yksi Suomen suurimmista tiedeyliopistoista. Uudessa yliopistossa on noin 14.000 opiskelijaa ja siellä työskentelee lähes 3.000 henkilöä.

Yliopistolain voimaannpanosta annetun lain (559/2009) 5 §:n mukaan Itä-Suomen yliopisto vastaa niistä velka-, palvelu-, hankinta- ja toimitussopimuksista sekä muista sitoumuksista, joihin vanhat yliopistot ovat sitoutuneet tai sitoutuvat 31.12.2009 mennessä. Valtion vastuu näistä sitoumuksista jää myös voimaan.

Itä-Suomen yliopisto on rekisteröity 9.9.2009 yritys- ja yhteisötietojärjestelmään Y-tunnuksella 2285733-9. Itä-Suomen yliopiston postiosoitteet ovat:

Itä-Suomen yliopisto
Joensuun kampus
PL 111, 80101 Joensuu

Itä-Suomen yliopisto
Kuopion kampus
PL 1627, 70211 Kuopio

Itä-Suomen yliopisto
Savonlinnan kampus
PL 86, 57101 Savonlinna

Itä-Suomen yliopiston henkilökunnan sähköpostiosoitteet ovat jatkossa muotoa
etunimi.sukunimi@uef.fi.

Itä-Suomen yliopisto on monialainen tiedeyliopisto, joka tuottaa kansainvälisesti korkeatasoista tutkimustietoa ja koulutusta. Lisätietoja yliopistosta löytyy Internet-osoitteesta www.uef.fi.

Itä-Suomen yliopisto tarjoaa erinomaisia uusia yhteistyömahdollisuuksia yhteistyökumppaneillemme ja toivomme, että tapaamme yhteistyönmerkeissä jatkossakin.

Itä-Suomen yliopisto

Perttu Vartiainen
rehtori

Kalervo Väänänen
akateeminen rehtori